

T.C.
KARASALI KAYMAKAMLIĐI
ŒEHİT MEHMET ALIŐKAN İLKOKULU MÜDÜRLÜĐÜ
2019-2023 STRATEJİK PLANI



İSTIKLALMARŞI

Korkma, sönmez bu şafaklarda yüzen al sancak;
Sönmeden yurdumun üstünde tüten en son ocak.
O benim milletimin yıldızıdır, parlayacak;
O benimdir, o benim milletimindir ancak.

Çatma, kurban olayım, çehreni ey nazlı hilal!
Kahraman ırkıma bir gül! Ne bu şiddet, bu celal?
Sana olmaz dökülen kanlarımız sonra helal...
Hakkıdır Hakk'a tapan milletimin istiklal!

Ben ezelden beridir hür yaşadım, hür yaşarım.
Hangi çılgın bana zincir vuracakmış? Şaşarım!
Kükremiş sel gibiyim, bendimi çiğner, aşarım.
Yırtarım dağları, enginlere sığmam taşarım.

Garbın afakını sarmışsa çelik zırhlı duvar,
Benim iman dolu göğsüm gibi serhaddim var.
Ulusun, korkma! Nasıl böyle bir imanı boğar,
"Medeniyet!" dediğin tek dişi kalmış canavar?

Arkadaş! Yurduma alçakları uğratma sakın.
Siper et gövdeni, dursun bu hayasızca akın.
Doğacaktır sana va'dettiği günler Hakk'ın...
Kim bilir, belki yarın, belki yarından da yakın.

Bastığın yerleri "toprak!" diyerek geçme, tanı:
Düşün altındaki binlerce kefensiz yatanı.
Sen şehit oğlusun, incitme, yazıktır atanı:
Verme, dünyaları alsan da, bu cennet vatanı.

Kim bu cennet vatanın uğruna olmaz ki feda?
Şüheda fışkıracak toprağı sıksan, şüheda!
Canı, cananı bütün varımı alsın da Huda,
Etmesin tek vatanımdan beni dünyada cüda.

Ruhumun senden, İlahi, şudur ancak emeli:
Değmesin mabedimin göğsüne namahrem eli.
Bu ezanlar ezanlar-ki şahadetleri dinin temeli
Ebedi yurdumun üstünde benim inlemeli.

O zaman vecd ile bin secde eder-varsa-taşım,
Her yerihamdan, İlahi, boşanıp kanlı yaşım,
Fışkırır ruh-ı mücerred gibi yerden na'sım;
O zaman yükselerek arşa değer belki başım.

Dalgaları sen de şafaklar gibi ey şanlı hilal!
Olsun artık dökülen kanlarımın hepsi helal!
Ebediyen sana yok, ırkıma yok izmihlal:
Hakkıdır, hür yaşamış bayrağımın hürriyet;
Hakkıdır, Hakk'a tapan, milletimin istiklal!

Mehmet Akif ERSOY

*Öğretmenler;
Yeni Nesil Sizin
Eseriniz Olacaktır.*

H. Öztürk



GENÇLİĞE HİTABE

Ey Türk gençliği! Birinci vazifen, Türk İstiklalini, Türk cumhuriyetini, İlelebet, muhafaza ve müdafaa etmektir.

Mevcudiyetinin ve istikbalinin yegane temeli budur. Bu temel, senin, en kıymetli hazinendir. İstikbalde dahi, seni, bu hazineden, mahrum etmek isteyecek, dahili ve harici, bedhahların olacaktır. Bir gün, istiklal ve cumhuriyeti müdafaa mecburiyetine düşersen, vazifeye atılmak için, içinde bulunacağın vaziyetin imkan ve şeraitini düşünmeyeceksin! Bu imkan ve şerait, çok namüsaıt bir mahiyette tezahür edebilir. İstiklal ve cumhuriyetine kastedecek düşmanlar, bütün dünyada emsali görülmemiş bir galibiyetin müessesili olabilirler. Cebren ve hile ile aziz vatanın, bütün kaleleri zapt edilmiş, bütün tersanelerine girilmiş, bütün orduları dağıtılmış ve memleketin her köşesi bilfiil işgal edilmiş olabilir. Bütün bu şeraitten daha elim ve daha vahim olmak üzere, memleketin dahilinde, iktidara sahip olanlar gaffet ve dalalet ve hatta hiyanet içinde bulunabilirler. Hatta bu iktidar sahipleri şahsi menfaatlerini, müstevlerin siyasi emelleriyle tevhit edebilirler. Millet, fakr u zaruret içinde harap ve bitap düşmüş olabilirler.

Ey Türk istikbalinin evladı! İşte, bu ahval ve şerait içinde dahi, vazifen; Türk istiklal ve cumhuriyetini kurtarmaktır! Muhtaç olduğun kudret, damarlarındaki asil kanda, mevcuttur!

H. Öztürk



Hızla deęişen ve gelişen ülkemizin, bu deęişimdeki en önemli lokomotifi eğitimidir. Eğitim ülkelerarası gelişmişlik yarışında en belirleyici faktör durumundadır. Bu yarışta ön sıralarda yer almak isteyen ülkeler, en çok kaynağı eğitime ayırmakta, eğitimleriyle ilgili uzun vadeli planlar yapmaktadırlar. Uluslararası bu yarışta ön saflarda yer almak isteyen ülkemizde de eğitime verilen önem ve ayrılan kaynak son yıllarda artmış, eğitim seviyesinde hızlı bir şekilde yükseliş sağlanmıştır. Ülkelerin geleceğini belirleyen eğitim işinin tesadüflere bırakılmayacak kadar önemli olduğunu gören devletimiz, 5018 sayılı Kamu Mali Yönetimi Kanunu'nu çıkartarak tüm kamu kurum ve kuruluşlarının Stratejik Plan hazırlamalarını zorunlu kılmıştır.

Şehit Mehmet Çalışkan İlkokulu Müdürlüğü olarak bizlerde bu yarışta yerimizi alıp görevimizi layıkıyla yerine getirmek için planımızı hazırlamış bulunmaktayız. Hazırladığımız bu plan bizim yol haritamız olacaktır. Bu plan sayesinde kaynaklarımızın verimli ve etkin kullanılması sağlanacaktır. Ayrıca bu plan kaynakların kullanım önceliklerinin belirlenmesinde ve sürekli değişen personele referans/yönlendirme olanağını da sağlayacaktır.

Bu faaliyetler çerçevesinde hazırlanan “ Şehit Mehmet Çalışkan İlkokulu Müdürlüğümüzün 2015-2019 Stratejik Planında”, sunulan mevcut durum analiz, paydaşlarımız, kurum ve çevre analizleri, misyon, vizyon ve değer ilkeleri, çalışma grupları, devam eden projeler, tahmini kaynak, maliyet ve bütçe değerleri ortaya konulmaya çalışılmıştır.

Ekip olarak hazırladığımız bu planın, tüm personel tarafından sahiplenip uygulanması için ellerinden gelen her şeyi yapacaklarına eminim. Bu planın, başta ülkemize sonra da okulumuza büyük faydalar sağlayacağını umut ediyorum.

Ahmet ÖZGAN

Okul Müdürü

SUNUŞ.....	HATA! YER İŞARETİ TANIMLANMAMIŞ.
İÇİNDEKİLER	3
BÖLÜM I: GİRİŞ VE PLAN HAZIRLIK SÜRECİ	6
BÖLÜM II: DURUM ANALİZİ	7
OKULUN KISA TANITIMI	HATA! YER İŞARETİ TANIMLANMAMIŞ.
OKULUN MEVCUT DURUMU: TEMEL İSTATİSTİKLER	8
PAYDAŞ ANALİZİ	14
GZFT (GÜÇLÜ, ZAYIF, FIRSAT, TEHDİT) ANALİZİ.....	21
GELİŞİM VE SORUN ALANLARI	28
BÖLÜM III: MİSYON, VİZYON VE TEMEL DEĞERLER.....	32
MİSYONUMUZ	32
VİZYONUMUZ	32
TEMEL DEĞERLERİMİZ	HATA! YER İŞARETİ TANIMLANMAMIŞ.
BÖLÜM IV: AMAÇ, HEDEF VE EYLEMLER.....	34
TEMA I: EĞİTİM VE ÖĞRETİME ERİŞİM.....	34
TEMA II: EĞİTİM VE ÖĞRETİMDE KALİTENİN ARTIRILMASI.....	38
TEMA III: KURUMSAL KAPASİTE.....	42
V. BÖLÜM: MALİYETLENDİRME	45
EKLER:	HATA! YER İŞARETİ TANIMLANMAMIŞ.

BÖLÜM I: GİRİŞ ve PLAN HAZIRLIK SÜRECİ

2019-2023 dönemi stratejik plan hazırlanması süreci Üst Kurul ve Stratejik Plan Ekibinin oluşturulması ile başlamıştır. Ekip tarafından oluşturulan çalışma takvimi kapsamında ilk aşamada durum analizi çalışmaları yapılmış ve durum analizi aşamasında paydaşlarımızın plan sürecine aktif katılımını sağlamak üzere paydaş anketi, toplantı ve görüşmeler yapılmıştır.

Durum analizinin ardından geleceğe yönelim bölümüne geçilerek okulumuzun amaç, hedef, gösterge ve eylemleri belirlenmiştir. Çalışmaları yürüten ekip ve kurul bilgileri altta verilmiştir.

STRATEJİK PLAN ÜST KURULU

Üst Kurul Bilgileri		Ekip Bilgileri	
Adı Soyadı	Unvanı	Adı Soyadı	Unvanı
Ahmet ÖZGAN	Müdür	Mustafa KARACAOĞLU	Başkan
Mustafa KARACAOĞLU	Müdür Yardımcısı	Tuba Eşe TERLER	Öğretmen
Ramazan PULOĞLU	Okul Aile Birliği Başk.	Fadime GÜNGÖR	Öğretmen
Semiha SABAH	Öğretmen	Zeynep ÇELİK	Veli
İdris GİLDİR	Üye	Sevgi ADIGÜZEL	Veli

BÖLÜM II: DURUM ANALİZİ

OKULUMUZUN TARİHÇESİ

Durum analizi bölümünde okulumuzun mevcut durumu ortaya konularak neredeyiz sorusuna yanıt bulunmaya çalışılmıştır. Bu kapsamda okulumuzun kısa tanıtımı, okul künyesi ve temel istatistikleri, paydaş analizi ve görüşleri ile okulumuzun Güçlü Zayıf Fırsat ve Tehditlerinin (GZFT) ele alındığı analize yer verilmiştir.

ŞEHİT MEHMET ÇALIŞKAN İLKOKULU MÜDÜRLÜĞÜ TARİHİ

Okulumuz 1992 yılında Karapınar İlkokulu adı altında eğitim öğretime başlamış, aynı yıl Şırnak ilinde asteğmen olarak vatani görevini yapmakta iken şehit düşen Mehmet Çalışkan'ın ismi okulumuza verilmiş ve o tarihten bu yana eğitim öğretime Şehit Mehmet Çalışkan İlköğretim Okulu olarak devam etmektedir. Okul ilçenin kuzeyinde yeni oluşan mahalle içerisinde bir tepe üzerine kurulmuştur. Zemin artı 1 kat olarak yapıлып eğitime başlayan okulumuza daha sonra bir kat daha ilave edilmiştir. Zorunlu eğitimin 8 yıla çıkmasıyla birlikte ilköğretim okuluna dönüşmüştür. İçerisinde bulunduğu mahallenin bir kısım öğrencileriyle birlikte çevre köylerden taşınalı olarak gelen öğrenciler öğrenim görmektedir. Taşınalı olması nedeniyle yemekhane olarak kullanılan ayrı bir binası vardır. Taşıma yoluyla köylerden gelen öğrenciler öğle yemeklerini burada yemektedir.

Okul 2005 yılı Eylül-Ekim ayları içerisinde elektrik tesisatı haricinde genel bir tadilatın geçirilmiş, fiziki olarak yenilenmiştir. Kapı pencereler ve sıhhi tesisat tümünden yenilenmiş, okul bahçesine duvar çekilmiştir. Yine aynı tarihlerde, okul binası dışına odunluk ve kooperatif satış yeri amaçlı bina yapıldı.

2005 yılında ADLS bağlantısı yapılarak internet imkanına kavuşmuştur. PTT Genel Müdürlüğü'nün 2006 yılında düzenlediği posta kartı yarışmasında bir öğrencimiz Türkiye birincisi olmuş; yine 2005 yılında bakanlığımızın gerçekleştirdiği "Çanakkale Savaşlarının 90 Yıl Dönümü Kutlamaları" konulu şiir yarışmasında bir öğrencimiz il birincisi, aynı eser Türkiye ikincisi olmuş;2006 yılında yapılan "Korsana Karşı Çocuk Projesi adlı yarışmada şiirde ve kompozisyonda birer öğrencimiz il birincisi olmuş ve Ankara da yapılan yarışmada ilimizi temsil etmişlerdir.2006 yılında yapılan "Türk Kültüründe Nevruz" konulu yarışmada da ilde ilk üç derece, üç öğrencimiz arasında paylaşılmıştır. Ulusal yayın yapan büyük bir gazetenin bölgesel düzeyde gerçekleştirdiği resim, şiir ve kompozisyon yarışmalarında iki yıl üst üste birincilik ,ikincilik, üçüncülük dereceleri elde edilmiştir.

Haziran 2012' de 4+4+4 eğitim sisteminden dolayı okulumuz kademeli geçişsiz olarak ilkokul yapılmıştır. Okulumuzda 126 Öğrenci öğrenim görmektedir. 10 derslikte 10 sınıf öğretmeni ve 1 İngilizce öğretmeni ile eğitim faaliyetleri sürdürülmektedir. Okulumuzda 1 müdür , 1 müdür yardımcısı , 10 sınıf öğretmeni , 1 branş öğretmeni , 1 memur ve 1 hizmetli eğitim öğretim çalışmalarını yürütmektedir.

Okulun fiziki durumu ihtiyaçlarımızı karşılamaktadır

Okulun Mevcut Durumu: Temel İstatistikler

Okul Künyesi **COĞRAFİ KONUM LİNK YAZILACAK**

Okulumuzun temel girdilerine ilişkin bilgiler altta yer alan okul künyesine ilişkin tabloda yer almaktadır.

Temel Bilgiler Tablosu- Okul Künyesi

İli: ADANA	İlçesi: KARAİSALI
------------	-------------------

Adres:	Karapınar Mahallesi Şehit Mehmet Çalışkan Sokak No:33 Karaisalı /ADANA		Coğrafi Konum (link)		
Telefon Numarası:	0322 551 27 13		Faks Numarası:	Yok	
e- Posta Adresi:			Web sayfası adresi:	ilkokulu.meb.k12.tr	
Kurum Kodu:	741375		Öğretim Şekli:	Tam gün	
Okulun Hizmete Giriş Tarihi : 1992			Toplam Çalışan Sayısı	14	
Öğrenci Sayısı:	Kız	59	Öğretmen Sayısı	Kadın	7
	Erkek	67		Erkek	4
	Toplam	126		Toplam	11
Derslik Başına Düşen Öğrenci Sayısı		:12,60	Şube Başına Düşen Öğrenci Sayısı		:12,60
Öğretmen Başına Düşen Öğrenci Sayısı		:12,60	Şube Başına 30'dan Fazla Öğrencisi Olan Şube Sayısı		:0
Öğrenci Başına Düşen Toplam Gider Miktarı		19,801	Öğretmenlerin Kurumdaki Ortalama Görev Süresi		6,81

Çalışan Bilgileri

Okulumuzun çalışanlarına ilişkin bilgiler altta yer alan tabloda belirtilmiştir.

Çalışan Bilgileri Tablosu

Unvan*	Erkek	Kadın	Toplam
Okul Müdürü ve Müdür Yardımcısı	2	0	2
Okul Öncesi Öğretmeni	0	0	0
Sınıf Öğretmeni	4	6	10
Branş Öğretmeni	0	1	1
Rehber Öğretmen	0	0	0
İdari Personel	0	0	0
Yardımcı Personel	1	0	0
Güvenlik Personeli	0	0	0
Toplam Çalışan Sayıları	7	7	14

Okulumuz Bina ve Alanları

Okulumuzun binası ile açık ve kapalı alanlarına ilişkin temel bilgiler altta yer almaktadır.

Okul Yerleşkesine İlişkin Bilgiler

Okul Bölümleri		Özel Alanlar	Var	Yok
Okul Kat Sayısı	Z+2	Çok Amaçlı Salon		+
Derslik Sayısı	13	Çok Amaçlı Saha		+
Derslik Alanları (m2)	42	Kütüphane	+	
Kullanılan Derslik Sayısı	10	Fen Laboratuvarı		+
Şube Sayısı	10	Bilgisayar Laboratuvarı		+
İdari Odaların Alanı (m2)	20	İş Atölyesi		+
Öğretmenler Odası (m2)	42	Beceri Atölyesi		+
Okul Oturum Alanı (m2)	380	Pansiyon		+
Okul Bahçesi (Açık Alan)(m2)	8060			
Okul Kapalı Alan (m2)				
Sanatsal, bilimsel ve sportif amaçlı toplam alan (m ²)	0			
Kantin (m2)	0			
Tuvalet Sayısı	8			
Diğer (.....)	0			

Sınıf ve Öğrenci Bilgileri

Okulumuzda yer alan sınıfların öğrenci sayıları alttaki tabloda verilmiştir.

SINIFI	Kız	Erkek	Toplam	SINIFI	Kız	Erkek	Toplam
1/A Sınıfı	5	8	13				

1/B Sınıfı	4	11	15				
2/A Sınıfı	6	4	10				
2/B Sınıfı	8	4	12				
2/C Sınıfı	7	7	14				
3/A Sınıfı	5	8	13				
3/B Sınıfı	7	6	13				
4/A Sınıfı	7	6	13				
4/B Sınıfı	4	8	12				
4/C Sınıfı	6	5	11				
	59	67	126				

Donanım ve Teknolojik Kaynaklarımız

Teknolojik kaynaklar başta olmak üzere okulumuzda bulunan çalışır durumdaki donanım malzemesine ilişkin bilgiye alttaki tabloda yer verilmiştir.

Teknolojik Kaynaklar Tablosu

Akıllı Tahta Sayısı	0	TV Sayısı	1
Masaüstü Bilgisayar Sayısı	10	Yazıcı Sayısı	2
Taşınabilir Bilgisayar Sayısı	1	Fotokopi Makinası Sayısı	1
Projeksiyon Sayısı	0	İnternet Bağlantı Hızı	24

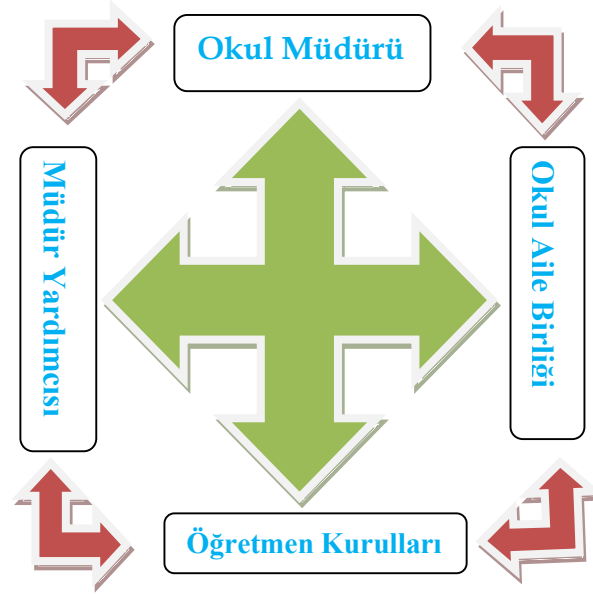
Gelir ve Gider Bilgisi

Okulumuzun genel bütçe ödenekleri, okul aile birliđi gelirleri ve diđer katkılarda dâhil olmak üzere gelir ve giderlerine ilişkin son iki yıl gerçekleşme bilgileri alttaki tabloda verilmiştir.

Yıllar	Gelir Miktarı	Gider Miktarı
2016	1000	1000
2017	1000	1000

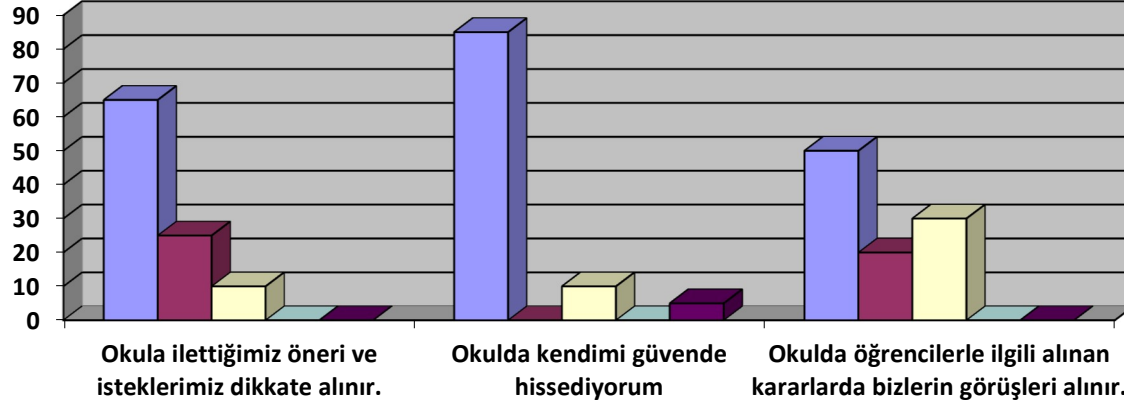
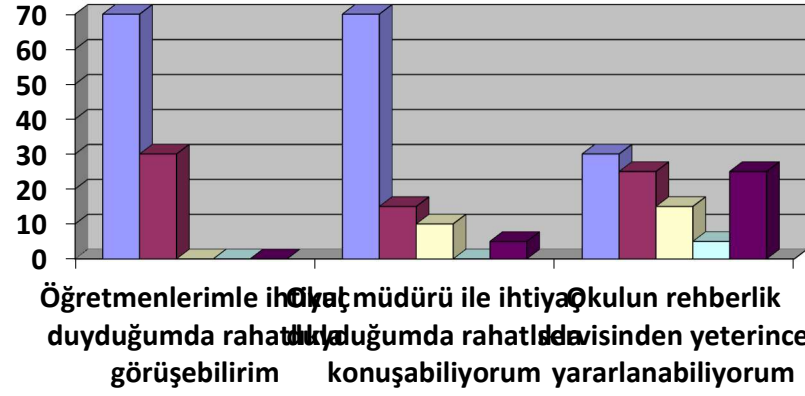
PAYDAŞ ANALİZİ

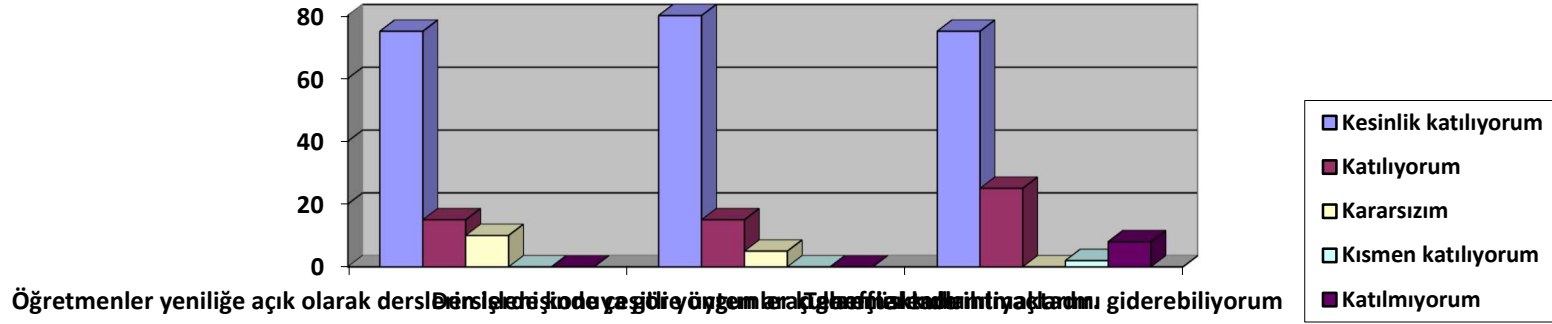
Kurumumuzun temel paydaşları öğrenci, veli ve öğretmen olmakla birlikte eğitimin dışsal etkisi nedeniyle okul çevresinde etkileşim içinde olunan geniş bir paydaş kitlesi bulunmaktadır. Paydaşlarımızın görüşleri anket, toplantı, dilek ve istek kutuları, elektronik ortamda iletilen önerilerde dâhil olmak üzere çeşitli yöntemlerle sürekli olarak alınmaktadır.



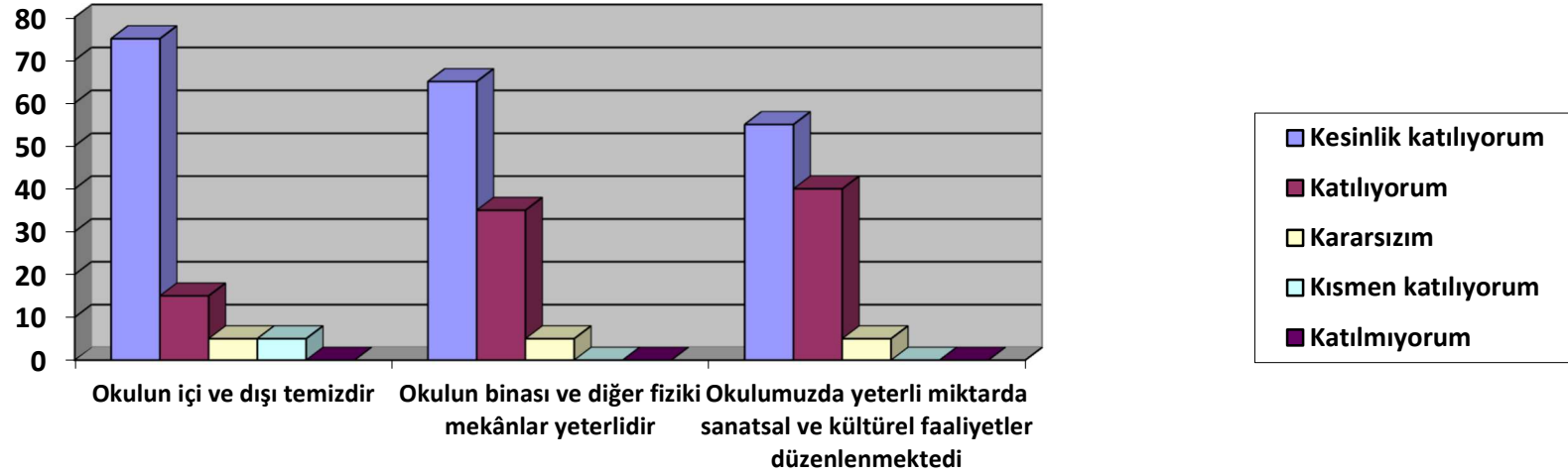
Paydaş anketlerine ilişkin ortaya çıkan temel sonuçlara altta yer verilmiştir

Öğrenci Anketi Sonuçları:



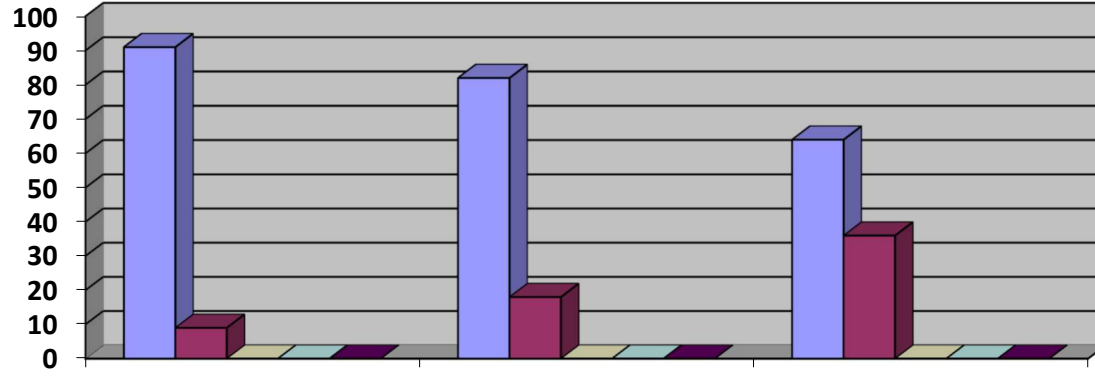


Öğretmenler yeniliğe açık olarak dersleri dışarıya taşıyıp öğrencileri başka sınıflara giderebiliyorlar

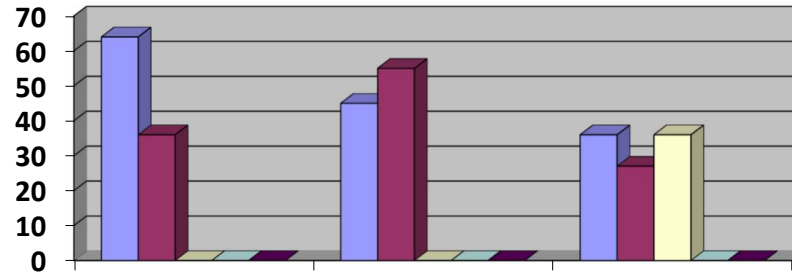


Okulumuzda yeterli miktarda sanatsal ve kültürel faaliyetler düzenlenmektedir

Öğretmen Anketi Sonuçları:

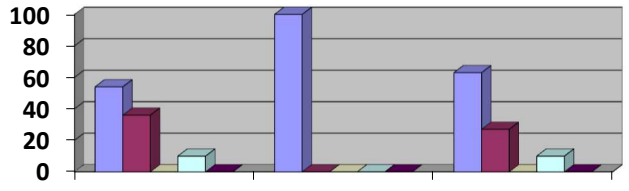


Okulumuzda alınan kararlar, Kurumdaki tüm duyurular, Her türlü ödüllendirmede adil çalışanların katılımıyla alınır, çalışanlara zamanında iletilir, tarafsızlık ve objektiflik esastır

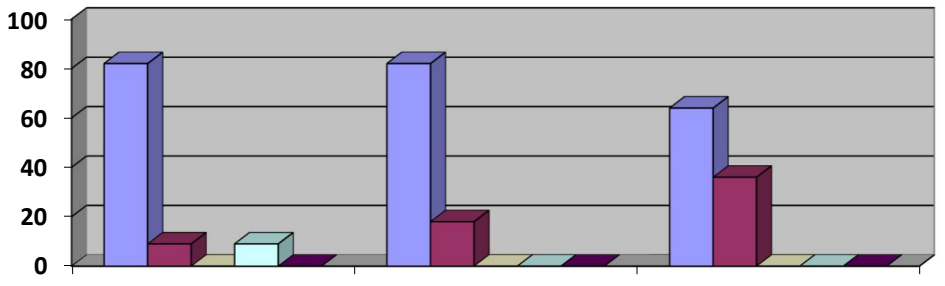


Kendimi, okulun değeri, çalıştığım okul bana okul, teknik araç ve bir üyesi olarak kendimi geliştirme gereç yönünden yeterli görürüm. İmkânı tanımaktadımdonanıma sahiptir





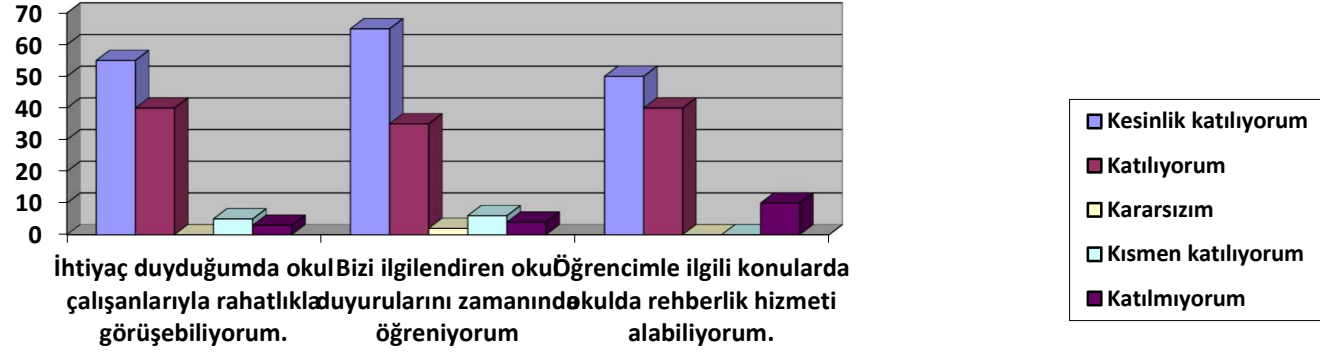
Okulda çalışanlar Okulda öğretmenlerimiz tarafımızca yerelde ve yönelik sosyal ve kültürel faaliyetler düzenlenmektedir. Okulumuzda yerelde ve yönelik sosyal ve kültürel faaliyetler düzenlenmektedir. Okulumuzda yerelde ve yönelik sosyal ve kültürel faaliyetler düzenlenmektedir.



Okulda öğretmenlerimiz Okulda öğretmenlerimiz tarafımızca yerelde ve yönelik sosyal ve kültürel faaliyetler düzenlenmektedir. Okulumuzda yerelde ve yönelik sosyal ve kültürel faaliyetler düzenlenmektedir. Okulumuzda yerelde ve yönelik sosyal ve kültürel faaliyetler düzenlenmektedir.



Veli Anketi Sonuçları:





GZFT (Güçlü, Zayıf, Fırsat, Tehdit) Analizi

Okulumuzun temel istatistiklerinde verilen okul künyesi, çalışan bilgileri, bina bilgileri, teknolojik kaynak bilgileri ve gelir gider bilgileri ile paydaş anketleri sonucunda ortaya çıkan sorun ve gelişime açık alanlar iç ve dış faktör olarak değerlendirilerek GZFT tablosunda belirtilmiştir. Dolayısıyla olguyu belirten istatistikler ile algıyı ölçen anketlerden çıkan sonuçlar tek bir analizde birleştirilmiştir.

Kurumun güçlü ve zayıf yönleri donanım, malzeme, çalışan, iş yapma becerisi, kurumsal iletişim gibi çok çeşitli alanlarda kendisinden kaynaklı olan güçlülükleri ve zayıflıkları ifade etmektedir ve ayırında temel olarak okul müdürü/müdürlüğü kapsamında bakılarak iç faktör ve dış faktör ayrımı yapılmıştır.

İçsel Faktörler

Güçlü Yönler

Öğrenciler	<ul style="list-style-type: none">• Öğrenci profili olarak sorunsuz ve disiplinsiz bir yapısının olması• Yerleşim bölgelerinde bilgiye, iletişime ve teknolojiye aç olarak gelen ve gelişime hevesli öğrenci profillerinin olması
Çalışanlar	<ul style="list-style-type: none">• Okulunu, öğrencilerini ve çalışma arkadaşlarını seven ve uyumlu bir şekilde çalışan yapılarının olması• İletişimlerinin ve karşılıklı ilişkilerinin çok kuvvetli olması• Alanlarında kendilerini geliştirmeye açık ve hevesli olmaları• Yeniliğe ve teknolojiye açık olmaları• Okul ve kurumu için yeni projeler üretmeye hevesli olmaları
Veliler	<ul style="list-style-type: none">• Eğitim öğretim konusunda okul idaresi ve öğretmenin yanında

	<p>durmaları</p> <ul style="list-style-type: none">• Paylaşmaya ve katkı sunmaya istekli oluşları• Öğrencileri için yapılan her yeniliğe önyargısız yaklaşım sahip çıkmaları• Geri dönütlerde olumlu ve yapıcı eleştirilerde bulunmaları
Bina ve Yerleşke	<ul style="list-style-type: none">• Okul binasının coğrafi konum açısından çok güzel bir ortamda bulunması• Okulun ilçe merkezinde bulunması ulaşımı kolay bir yerde bulunması dolayısıyla çalışanlar açısından kolaylaştırıcı etki yapması• Büyüklük ve kapasite olarak binanın yeterli ve ihtiyaçları karşılayabilecek kapasitede olması• Bahçesinin oyun alanları ve çeşitli etkinlikler için fazlasıyla yetebilecek durumda olması
Donanım	<ul style="list-style-type: none">• Okulumuzun tüm sınıflarında bilgisayar ve projeksiyon makinasına sahip olması• Binanın iç yapısının, araç ve gereçlerinin öğrenci, öğretmen ve personellerin ihtiyacını karşılayacak düzeyde olması• İnternet alt yapısının güçlü olması ve bilgiye erişimi kolaylaştırması• Teknolojik alt yapısının ihtiyaçlara karşılık verebilmesi
Bütçe	<ul style="list-style-type: none">• Okul aile birliğimiz tarafından belirli aralıklarla yapılan kermesler.• Okul aile birliği katkısının gerektiği durumlarda yeterli olması
Yönetim Süreçleri	<ul style="list-style-type: none">• Norm kadrosu sayısınca kadrolu idareciler tarafından yönetilmesi• İdarecilerinin katılımcı, yeniliğe açık, paylaşımcı ve iletişimlerinin güçlü olması

	<ul style="list-style-type: none"> • Eksikliklerin giderilmesi konusunda idarecilerin duyarlı ve gayretli olması • Tüm çalışanları idarenin yönetimine dahil ederek sorunları çözmesi • Adaletli ve sorumluluğunun bilincinde olan idarecilere sahip olması
İletişim Süreçleri	<ul style="list-style-type: none"> • İnsani iletişimde idare, çalışanlar, veliler, öğrenciler ve öğretmenlerin ilişkilerinin güçlü olması • Ulaşım ve uzaktan iletişim anlamında telefon, internet ve karayolu olarak güçlü alt yapısının bulunması

Zayıf Yönler

Öğrenciler	<ul style="list-style-type: none"> • Buldukları coğrafi bölgede iletişim ve teknolojik alt yapıdan mahrum yaşamaları ve teknolojiye uzak olmaları • Velilerin, eğitim seviyesi bakımından önlerine açıcı veya destekleyici davranamaması dolayısıyla eğitimde bir ayağın zayıf kalması • Yaşadığı çevre ve davranış biçimlerini kazandıkları için okul kültürüne uyumda sıkıntı yaşamaları
Çalışanlar	<ul style="list-style-type: none"> • Çalışanların bir kısmının il merkezinde oturmaları ve yolun yorgunluğundan etkilenmeleri • Evde öğrencilerin eğitim bakımından yeteri kadar desteklenmedikleri düşüncesiyle okulda fazla yorulmaları
Veliler	<ul style="list-style-type: none"> • Bazı velilerin okumanın önemi konusundaki olumsuz bakış açıları • Velilerin genel ekseriyetinin ilkokul mezunu olmaları ve öğrencilerine evde yeteri desteği sunamamaları

	<ul style="list-style-type: none"> • Velilerin genel ekseriyetinin maddi durumunun zayıf olması dolayısıyla okul Aile Birliğine yeterli maddi desteği sağlayamamaları
Bina ve Yerleşke	<ul style="list-style-type: none"> • Öğrencilerin yüzde yetmişinin taşıma yolu ile geldikleri için bu durumun öğrencilere eve dönüş ve gelişlerde tehlike arz etmesi
Donanım	<ul style="list-style-type: none"> • Fen Bilimleri ve Sosyal Bilgiler derslerinde yeterli donanıma sahip olunmaması. • Yangın merdiveninin bulunmaması • Engelli öğrenciler ve personel için asansörünün bulunmaması
Bütçe	<ul style="list-style-type: none"> • Bütçesinin sadece il kantinler birliğinden yada okul aile birliğinden beslenebilmesi
Yönetim Süreçleri	<ul style="list-style-type: none"> • Sorumluluk bakımından fazla alanlara sahip olması ancak yetki bakımından yetersiz kalınması
İletişim Süreçleri	<ul style="list-style-type: none"> • Taşıma merkezi okul olarak çok dağınık bir eğitim bölgesine sahip olduğu için velilerle yüz yüze ilişkiler konusunda sıkıntılar yaşanması

Dışsal Faktörler

Fırsatlar

Politik	<ul style="list-style-type: none"> • Kurumda kamu yönetiminin değişim ve gelişim faaliyetleri, toplam kalite yönetimi, stratejik planlama gibi yeni yönetim ve değerlendirme
---------	---

	<p>anlayışlarının uygulanması.</p> <ul style="list-style-type: none">• Yapılandırıcı eğitim anlayışını ile zorunlu eğitim düzenlemelerine uygun eğitim ve öğretim ortamlarının düzenlenmesi• Kurumdaki projelerin tüm paydaşlarla gerçekleştirilmesi,• Yerel yönetimlerin eğitimin ihtiyaçları doğrultusunda sürece daha aktif katılmaları hususunda çalışmalar gerçekleştirilmektedir
Ekonomik	<ul style="list-style-type: none">• Hükümet politikalarıyla ülke ekonomisindeki önceliklerin değişmesi sonucunda okulun önceliklerinin de değişmesi,• Personeldeki nitelik ve becerilerdeki artışın kurumun kalitesindeki artışı sağlaması,• Okulun bulunduğu çevrenin genel gelir durumu, İş kapasitesi,• Okulun gelirini arttırıcı unsurlar,• Okulun giderlerini arttıran unsurlar,
Sosyolojik	<ul style="list-style-type: none">• İlçemizde bulunan park alanlarından yararlanılmaktadır.• Resmi Kuruluşlar (Orman İşletme Müdürlüğü , Belediye , Emniyet Müdürlüğü) tiyatro , dram gibi gösteri türü faaliyetlerle okula destek sağlamaktadır
Teknolojik	<ul style="list-style-type: none">• “e-devlet” uygulamalarıyla birlikte e-okul, MEBBİS, EBA, ADABİS, e-evrak sistemindeki e uygulamalarının yaygınlaşması,• Kurum içinde bilginin hızlı üretimi, erişilebilirlik ve kullanılabilirliğinin gelişmesi,• Kurum içinde teknolojinin sağladığı yeni öğrenme, etkileşim ve paylaşım

	<p>olanaklarının artması,</p> <ul style="list-style-type: none">• Bilgi ağının en iyi şekilde kullanılmasına yönelik eğitimlerin sürekliliğinin sağlanması sonucu kurumda bilişim teknolojilerinin kullanımının yaygınlaşması• Teknolojideki hızlı gelişim sonucunda bilgisayar ve internet kullanım oranı artmaktadır.• Teknolojinin gelişmesiyle yeni öğrenme ve etkileşim imkanları artmaktadır
Mevzuat-Yasal	<ul style="list-style-type: none">• İlgili yasa gereği Büyükşehir sınırları içerisindedir.
Ekolojik	<ul style="list-style-type: none">• Doğal ortamında ormanlarla çevrili olması dolayısıyla temiz ve sağlıklı bir ortamın varlığı

Tehditler

Politik	<ul style="list-style-type: none">• İlçe merkezinde bulunmasına rağmen taşıma merkezi olduğu bazı kesimler tarafından bilinmemesi nedeniyle bazı hizmetlerden uzak kalmasına yol açmaktadır.• İl merkezine yakın olmasına rağmen, ulaşımda alternatif yolların bulunmaması nedeniyle sanayi gelişmemiş, ekonomik durumu olumsuz etkilemiştir.
Ekonomik	<ul style="list-style-type: none">• Okulumuza gelen öğrencilerin mahallelerinin çoğunluğu tarım ve hayvancılığa dayanmaktadır. Bu durum Ekonomik yönden okulumuza olan maddi desteğin az olmasına yol açmaktadır.

Sosyolojik	<ul style="list-style-type: none">• Okulumuza gelen öğrencilerin mahallelerini nüfusu her geçen yıl azalmaya devam etmektedir.• Okulumuza gelen öğrencilerin mahallelerinde genç nüfus yaşlı nüfusa göre yok denecek kadar azdır.• İş imkânlarının kısıtlı olması nedeniyle genç nüfus il merkezine göç etmektedir.• Okulumuza gelen öğrencilerin mahallelerinde spor ve sanatla ilgili hiçbir alan bulunmamaktadır. Bu genç nüfusun şehre göçünü tetiklemektedir.
Teknolojik	<ul style="list-style-type: none">• Teknolojik ürün satan mağazaların olmaması teknolojiye ulaşmakta sıkıntılar çekilmektedir.• Teknolojik alt yapının yetersiz olması, İnternet alt yapısının yeterli düzeyde olmaması verimli internet kullanımını ve ucuza mal edilmesini engellemektedir.
Mevzuat-Yasal	<ul style="list-style-type: none">• Şehir merkezine uzak olması dolayısıyla Büyükşehir hizmetlerinden fazla faydalanamamaktadır.
Ekolojik	<ul style="list-style-type: none">•

Gelişim ve Sorun Alanları

Gelişim ve sorun alanları analizi ile GZFT analizi sonucunda ortaya çıkan sonuçların planın geleceğe yönelim bölümü ile ilişkilendirilmesi ve buradan hareketle hedef, gösterge ve eylemlerin belirlenmesi sağlanmaktadır.

Gelişim ve sorun alanları ayrımında eğitim ve öğretim faaliyetlerine ilişkin üç temel tema olan Eğitime Erişim, Eğitimde Kalite ve kurumsal Kapasite kullanılmıştır. Eğitime erişim, öğrencinin eğitim faaliyetine erişmesi ve tamamlamasına ilişkin süreçleri; Eğitimde kalite,

öğrencinin akademik başarısı, sosyal ve bilişsel gelişimi ve istihdamı da dâhil olmak üzere eğitim ve öğretim sürecinin hayata hazırlama evresini; Kurumsal kapasite ise kurumsal yapı, kurum kültürü, donanım, bina gibi eğitim ve öğretim sürecine destek mahiyetinde olan kapasiteyi belirtmektedir.

Eğitime Erişim	Eğitimde Kalite	Kurumsal Kapasite
Okullaşma Oranı	Akademik Başarı	Kurumsal İletişim
Okula Devam/ Devamsızlık	Sosyal, Kültürel ve Fiziksel Gelişim	Kurumsal Yönetim
Okula Uyum, Oryantasyon	Sınıf Tekrarı	Bina ve Yerleşke
Özel Eğitime İhtiyaç Duyan Bireyler	İstihdam Edilebilirlik ve Yönlendirme	Donanım
Yabancı Öğrenciler	Öğretim Yöntemleri	Temizlik, Hijyen
Hayatboyu Öğrenme	Ders araç gereçleri	İş Güvenliği, Okul Güvenliği
		Taşıma ve servis

GELİŞİM VE SORUN ALANLARIMIZ

1.TEMA: EĞİTİM VE ÖĞRETİME ERİŞİM	
1	Temel eğitimde okullaşma oranının yüksek olması
2	Taşıma merkezi Okul olarak çevre mahalle grubuna hitap edilebilmesi

3	İhtiyaç sahibi ailelerin hızlı tespit edilebilmesi ve eksikliklerin giderilmesinde onlara hızlı ulaşılması
4	Okulumuzda Hayat boyu öğrenme kapsamındaki kursların olması
5	Taşıma merkezi okul olarak öğlen sıcak yemek imkanlarının çocuklara sunulması
6	Okulumuzun kapasite olarak 13 kişilik müstakil sınıflarda eğitim öğretim imkanını sunabilmesi
7	Öğretmen ihtiyacının bulunmaması ve kadrolu öğretmenler yoluyla eğitim verilmesi

2.TEMA: EĞİTİM VE ÖĞRETİMDE KALİTE	
1	Okulumuzda yönetici ve öğretmenlerimizin eğitimde kalitenin arttırılmasına yönelik araştırma geliştirme faaliyetlerini yürütmesi
2	Okulumuzun kendini yenileyen, teknolojik gelişmelere açık, çözüm odaklı ve uyum içinde çalışan yönetici ve Öğretmen gurubuna sahip olması
3	Öğrenci disiplin olaylarının yok denecek kadar az olması
4	Yönetici ve öğretmenlerimizin güler yüzlü ve hoşgörülü olması
5	Mali kaynakların verimli kullanılması
6	Yönetici ve öğretmenler arasında arkadaşlık duyguları ve sosyal dayanışmanın üst düzeyde olması
7	Okulumuzla ilgili Yapılan öneri ve şikâyetlerin önemsenerek dikkate alınması
8	Sınıflarımızda teknolojik araçların bulunması

3.TEMA: KURUMSAL KAPASİTE	
1	Okulumuzda Karar alma süreçlerinin kurul ve komisyonlarca yapılması
2	Okulumuzda Teknoloji kullanımı ve bilgiye erişim imkanlarını yükseltmek için alt yapının güçlü kurulmuş olması
3	Yönetici ve öğretmen olarak kadronun tam ve çalışmaya istekli olması
4	Okulumuzun araç ve bina envanterinin yeterli olması
5	Okulumuz yönetici ve öğretmenlerin eğitimle ilgili olarak medya ve interneti etkili kullanması

6	Okulumuzla ,il ve ilçe arasındaki mesafenin yakın ulaşımın kolay olması
7	Okulumuzun yöneticilerinin ilgili sistemleri etkin kullanması
8	Okulumuzun İnternet sitesinin sürekli güncellenmesi

BÖLÜM III: MİSYON, VİZYON VE TEMEL DEĞERLER

Okul Müdürlüğümüzün Misyon, vizyon, temel ilke ve değerlerinin oluşturulması kapsamında öğretmenlerimiz, öğrencilerimiz, velilerimiz, çalışanlarımız ve diğer paydaşlarımızdan alınan görüşler, sonucunda stratejik plan hazırlama ekibi tarafından oluşturulan Misyon, Vizyon, Temel Değerler; Okulumuz üst kurulana sunulmuş ve üst kurul tarafından onaylanmıştır.

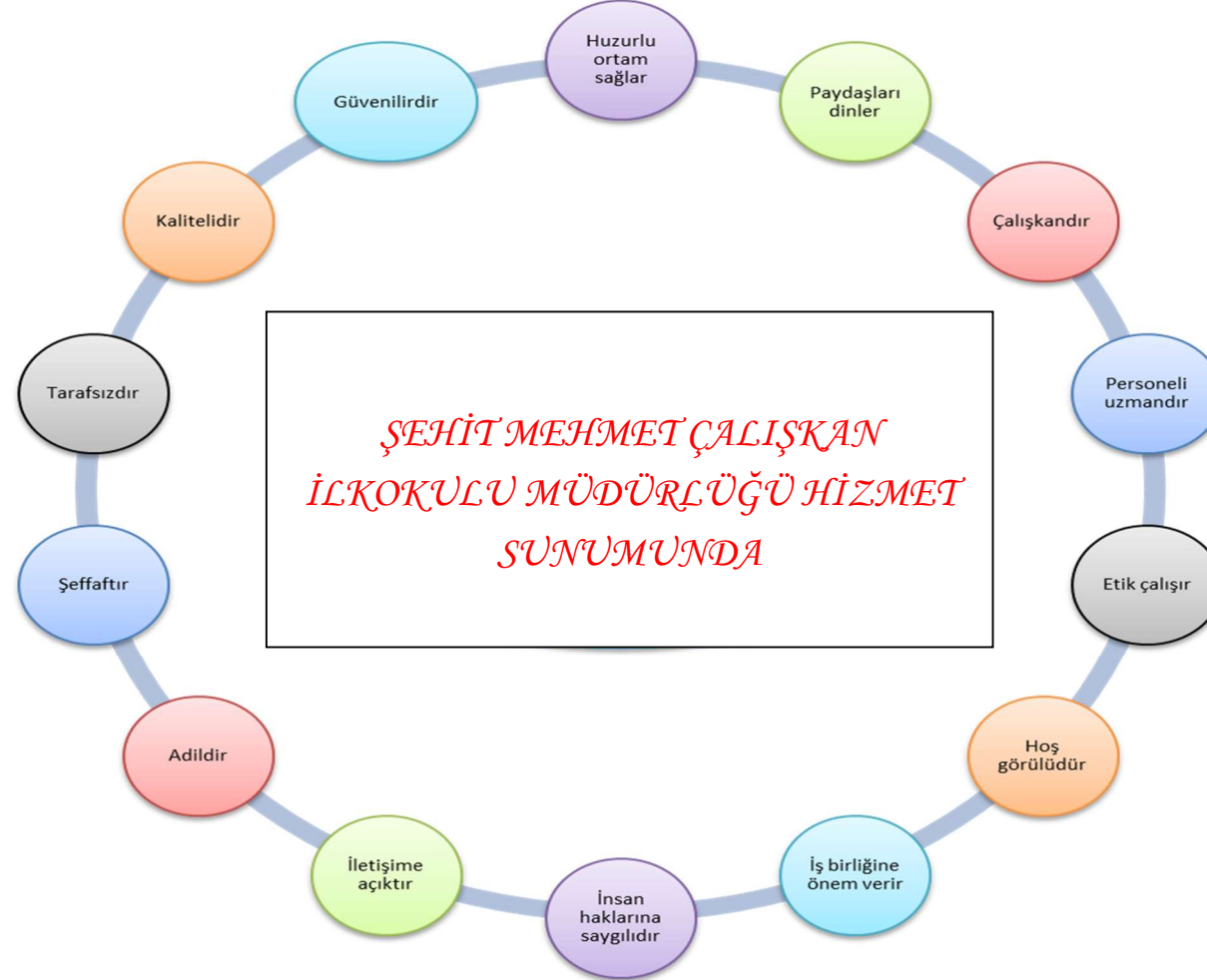
MİSYONUMUZ

Mutlu, özgüvenli, başarılı, ilkeli, duyarlı, açık fikirli, araştıran-sorgulayan, iletişim becerileri gelişmiş, öz değerlendirme yapabilen, işbirliğine yatkın, yaratıcı ve eleştirel düşünen, öğrenmeye ve yeniliğe açık, entelektüel, cesaretli, çok yönlü gelişime açık, ulusal kültürünü özümsemiş, küresel düşünen bireyler yetiştirmektir.

VİZYONUMUZ

Koşulsuz sevgiyle, evrensel bilgiye ulaşan bir kurum olmak.

Temel Değerlerimiz



BÖLÜM IV: AMAÇ, HEDEF VE EYLEMLER

TEMA I: EĞİTİM VE ÖĞRETİME ERİŞİM

Eğitim ve öğretime erişim okullaşma ve okul terki, devam ve devamsızlık, okula uyum ve oryantasyon, özel eğitime ihtiyaç duyan bireylerin eğitime erişimi, yabancı öğrencilerin eğitime erişimi kapsamında yürütülen faaliyetlerin ele alındığı temadır.

Stratejik Amaç 1:

Kayıt bölgemizde yer alan çocukların okullaşma oranlarını artıran, öğrencilerin uyum ve devamsızlık sorunlarını gideren etkin bir yönetim yapısı kurulacaktır.

Stratejik Hedef 1.1. Kayıt bölgemizde yer alan çocukların okullaşma oranları artırılacak ve öğrencilerin uyum ve devamsızlık sorunları da giderilecektir.

Performans Göstergeleri

No	PERFORMANS GÖSTERGESİ	Mevcut	HEDEF				
		2018	2019	2020	2021	2022	2023
PG.1.1.a	Kayıt bölgesindeki öğrencilerden okula kayıt yaptıranların oranı (%)	100	100	100	100	100	100
PG.1.1.b	İlkokul birinci sınıf öğrencilerinden en az bir yıl okul öncesi eğitim almış olanların oranı (%)	66	80	100	100	100	100
PG.1.1.c	Okula yeni başlayan öğrencilerden oryantasyon eğitimine katılanların oranı (%)	85	90	100	100	100	100

PG.1.1.d	Bir eğitim ve öğretim döneminde 20 gün ve üzeri devamsızlık yapan öğrenci oranı (%)	0	0	0	0	0	0
PG.1.1.e	Bir eğitim ve öğretim döneminde 20 gün ve üzeri devamsızlık yapan yabancı öğrenci oranı (%)	0	0	0	0	0	0
PG.1.1.f	Okulun özel eğitime ihtiyaç duyan bireylerin kullanımına uygunluğu (0-1)	1	1	1	1	1	1

Eylemler

P.G.1.1.a

No	Eylem İfadesi	Eylem Sorumlusu	Eylem Tarihi
1.1.a.1	Kayıt bölgesinde yer alan öğrencilerin tespit çalışması yapılacaktır.	Okul Stratejik Plan Ekibi	01 Şubat-01 Mart
1.1.a.2	Dezavantajlı bölgedeki Öğrencilerin okula kayıt yapılması ve servis düzeni için velilerle işbirliği sağlanacaktır.	Müdür Yardımcısı	01 Eylül-20 Eylül

Eylemler

P.G.1.1.b

No	Eylem İfadesi	Eylem Sorumlusu	Eylem Tarihi
1.1.b.1	Kayıt bölgesinde yer alan öğrencilerin tespit çalışması yapılacaktır.	Okul Stratejik Plan Ekibi	01 Şubat-01 Mart
1.1.b.2	Okul öncesi eğitimin önemini velilere anlatarak öğrencilerin okulumuzdan faydalanmasına yönelik etkinlikler yapılacaktır.	Okul Stratejik Plan Ekibi	Ağustos

Eylemler

P.G.1.1.c

No	Eylem İfadesi	Eylem Sorumlusu	Eylem Tarihi
1.1.c.1	Okula yeni kaydı yapılan öğrencilerin oryantasyonunu hızlandıracak ve etkili hale getirecek bileşenler konusunda öğretmenlerimize seminerler düzenlenecektir.	Okul İdaresi- Okul Stratejik Plan Ekibi	01 Eylül -15 Eylül
1.1.c.2	Okula yeni başlayan öğrencilere yönelik yapılacak oryantasyon çalışmalarına velilerinde hazırlanması konusunda çeşitli etkinlikler ve bilgilendirmeler yapılacaktır.	Müdür Yard.- Okul Stratejik Plan Ekibi	01 Eylül-15 Eylül

Eylemler

P.G.1.1.d

No	Eylem İfadesi	Eylem Sorumlusu	Eylem Tarihi
1.1.d.1	Devamsızlık yapan öğrencilerin tespiti ve erken uyarı sistemi için çalışmalar yapılacaktır.	Müdür yardımcısı	Yıl boyu
1.1.d.2	Devamsızlık yapan öğrencilerin velileri ile özel aylık toplantı ve görüşmeler yapılacaktır.	Müdür Yardımcısı	Yıl boyu
1.1.d.3	e-okul sisteminde devamsızlık konusunda yürütülmesi gereken iş ve işlemlerin zamanında yapılması sağlanacaktır.	Müdür Yardımcısı	Yıl boyu

Eylemler

P.G.1.1.e

No	Eylem İfadesi	Eylem Sorumlusu	Eylem Tarihi
1.1.e.1	Herhangi bir nedenle okulumuza gelen yabancı uyruklu öğrencilerin devamsızlığı konusunda bakanlığımızın yapılmasını istediği iş ve işlemler zamanında yürütülecektir.	Müdür-Müdür yardımcısı	Yıl boyu

Eylemler

P.G.1.1.f

No	Eylem İfadesi	Eylem Sorumlusu	Eylem Tarihi
1.1.f.1	Okulun özel eğitime ihtiyaç duyan bireylerin kullanımının kolaylaştırılması için var olan rampa her zaman kullanıma hazır durumda, diğer alanlarda ise eksiklikler tamamlanacaktır.	Okul Müdürü – Müdür yardımcısı	Yıl boyu

TEMA II: EĞİTİM VE ÖĞRETİMDE KALİTENİN ARTIRILMASI

Eğitim ve öğretimde kalitenin artırılması başlığı esas olarak eğitim ve öğretim faaliyetinin hayata hazırlama işlevinde yapılacak çalışmaları kapsamaktadır.

Bu tema altında akademik başarı, sınav kaygıları, sınıfta kalma, ders başarıları ve kazanımları, disiplin sorunları, öğrencilerin bilimsel, sanatsal, kültürel ve sportif faaliyetleri ile istihdam ve meslek edindirmeye yönelik rehberlik ve diğer mesleki faaliyetler yer almaktadır.

Stratejik Amaç 2:

Öğrencilerimizin gelişmiş dünyaya uyum sağlayacak şekilde donanımlı bireyler olabilmesi için eğitim ve öğretimde kalitenin artırılması.

Stratejik Hedef 2.1. Öğrenme kazanımlarını takip eden ve velileri de sürece dâhil eden bir yönetim anlayışı ile öğrencilerimizin akademik başarıları ve sosyal faaliyetlere etkin katılımı artırılacaktır.

Performans Göstergeleri

No	PERFORMANS GÖSTERGESİ	Mevcut	HEDEF				
		2018	2019	2020	2021	2022	2023
PG.2.1.a	Bir dönemde Teşekkür veya Takdir alması mümkün sınıflarda, alan öğrencilerin oranı%	72	75	80	85	90	95
PG.2.1.b	Bir üst sınıfa geçen öğrencilerin oranı%	100	100	100	100	100	100
PG.2.1.c	Sınavla öğrenci alan, Ortaokul sınavlarına girmiş öğrencilerden kazanan öğrencilerin oranı%	0	2	3	5	7	10
PG.2.1.d	Yerel veya ulusal düzenlenen Sportif faaliyetlere katılan öğrencilerin oranı%	6	12	20	25	30	35
P.G.2.1.e	Kültürel veya diğer alanlarda yapılan gezi türü etkinliklere katılan öğrencilerin oranı%	20	30	40	55	70	90

Eylemler

P.G.2.1.a

No	Eylem İfadesi	Eylem Sorumlusu	Eylem Tarihi
2.1.a.1	Okul apında Öğrenci başarılarının izlenmesi ve deęerlendirilmesi için bakanlık tarafından oluşturulacak olan çevrimii platformun işlerlięi saęlanacaktır..	Okul Müdürü - Müdür yardımcısı	Yıl boyu
2.1.a.2	Öğrenci başarısını artırmaya yönelik olarak Velilerle planlı görüşmeler yapılacak ve işbirlięi saęlanacaktır.	Okul Stratejik Plan Ekibi	Yıl boyu
2.1.a.3	Öğrenci başarısını artırmaya yönelik olarak güdüleyici ve motive edici etkinliklerin belirlenmesi için okul meclisi ve dięer öğrencilerle koordineli çalışmalar yapılacaktır.	Müdür Yardımcısı	Yıl boyu

Eylemler

P.G.2.1.b

No	Eylem İfadesi	Eylem Sorumlusu	Eylem Tarihi
2.1.b.1	Okul apında Öğrenci başarılarının izlenmesi ve deęerlendirilmesi için bakanlık tarafından oluşturulacak olan çevrimii platformun işlerlięi saęlanacaktır..	Okul Müdürü - Müdür yardımcısı	Yıl boyu
2.1.b.2	Öğrenci başarısını artırmaya yönelik olarak Velilerle planlı görüşmeler yapılacak ve işbirlięi saęlanacaktır.	Okul Stratejik Plan Ekibi	Yıl boyu
2.1.b.3	Öğrencilerin başarılı olması ve bir üst sınıfa geçmeleri için yapılacak çalışmalara velilerin de katılımı saęlanacaktır.	Müdür Yardımcısı	Yıl boyu

Eylemler

P.G.2.1.c

No	Eylem İfadesi	Eylem Sorumlusu	Eylem Tarihi
2.1.c.1	Sınavla öğrenci alan okulların sınavlarına ilişkin gerekli bilgilendirmeler öğrenci ve velilere yapılacaktır.	Okul Müdürü - Müdür yardımcısı	Yıl boyu

P.G.2.1.d

No	Eylem İfadesi	Eylem Sorumlusu	Eylem Tarihi
2.1.d.1	Bütün sınıf düzeylerinde bilimsel, kültürel, sanatsal, sportif yarışmalara katılım özendirilecek ve sayıları artırılacaktır.	Okul Müdürü - Müdür yardımcısı	Yıl boyu
2.1.d.2	Öğrencilerin yeteneklerine uygun alanlarda bilimsel, kültürel, sanatsal, sportif ve toplum hizmeti alanlarında etkinliklere katılım sağlamaları teşvik edilecektir	Okul Stratejik Plan Ekibi	Yıl boyu
2.1.d.3	Öğrencilerin yeteneklerine uygun alanlarda bilimsel, kültürel, sanatsal, sportif ve toplum hizmeti alanlarında etkinliklere katılım sağlamaları konusunda velileri de bilinçlendirme, sürece dahil etme çalışmaları yapılacaktır.	Okul Stratejik Plan Ekibi	Yıl boyu

Eylemler

P.G.2.1.e

No	Eylem İfadesi	Eylem Sorumlusu	Eylem Tarihi
2.1.e.1	Çeşitli organizasyon ve gezi benzeri etkinliklerle hareketlilikler sağlanarak öğrencilerin sosyal ve kültürel açıdan gelişimleri sağlanacaktır..	Stratejik Plan Ekibi	Yıl boyu

Stratejik Hedef 2.2. Etkin bir rehberlik anlayışıyla, öğrencilerimizi ilgi ve becerileriyle orantılı bir şekilde üst öğrenime veya istihdama hazır hale getiren daha kaliteli bir kurum yapısına geçilecektir.

Performans Göstergeleri

No	PERFORMANS GÖSTERGESİ	Mevcut	HEDEF				
		2018	2019	2020	2021	2022	2023
PG.2.2.a	Sınıf öğretmenlerinden bir yılda Rehberlik alanında mesleki gelişime yönelik hizmet içi eğitime katılanların oranı (%)	0	20	40	60	80	100

Eylemler

P.G.2.2.a

No	Eylem İfadesi	Eylem Sorumlusu	Eylem Tarihi
2.2.a.1	Rehberlik hizmetlerinde daha etkili olmaları konusunda öğretmenlerimizin seminerlere katılmaları konusunda teşvik edici çalışmalar yapılacaktır.	Stratejik Plan Ekibi	Yıl boyu
2.2.a.2	Rehberlik hizmetleri sonucunda ortaya konulan veriler yardımıyla her bir öğrencinin bilimsel yöntemlere uygun biçimde kariyer yönlendirilmesinin yapılması sağlanacaktır.	Stratejik Plan Ekibi	Yıl boyu
2.2.a.3	Okulumuz Rehberlik Hizmetleri yürütme komisyonunun etkin şekilde işletilmesi sağlanacaktır.	Okul yönetimi	Yıl boyu
2.2.a.4	Okulumuzda özel eğitime muhtaç olduğu düşünülen öğrencilerin velileriyle işbirliği içerisinde Sorumlu RAM'lara yönlendirilmesi sağlanacaktır.	Rehberlik hizmetleri	Yıl boyu

TEMA III: KURUMSAL KAPASİTE

Stratejik Amaç 3:

Eğitim ve öğretim faaliyetlerinin daha nitelikli olarak verilebilmesi için okulumuzun kurumsal kapasitesi güçlendirilecektir.

Stratejik Hedef 3.1.

Kurumsal yönetimin etkili hale getirildiği, Şeffaf ve kesintisiz kurumsal iletişimin olduğu, iş güvenliğinin ön planda tutulduğu, temiz ve hijyenik ortamların sağlandığı, tam donanımlı okul yapısına geçilecektir.

Performans Göstergeleri

No	PERFORMANS GÖSTERGESİ	Mevcut	HEDEF				
		2018	2019	2020	2021	2022	2023
PG.3.1.a	Kurum idarecileri ve öğretmenlerinden Yüksek lisans yapanların oranı%	1	2	3	4	5	6
PG.3.2.b	İş güvenliği eğitimi almış personel sayısı	8	9	9	9	9	9
PG.3.3.c.	Temizlik personelinin hijyen belgesi ve iş güvenliği sertifikası almış olanların sayısı	1	3	4	5	6	7

Eylemler

PG.3.1.a

No	Eylem İfadesi	Eylem Sorumlusu	Eylem Tarihi
3.1.a.1	Kurumumuzda görev yapan personellerin yüksek lisan yapmaları konusunda teşvik edilmesi sağlanacaktır.	Stratejik plan Ekibi	Tüm yıl

Eylemler

PG.3.1.b

No	Eylem İfadesi	Eylem Sorumlusu	Eylem Tarihi
3.1.b.1	İş güvenliğini ön planda tutan bir kurum yapısı oluşturulacaktır.	Okul Müdürü-Müdür Yard.	Tüm yıl
3.1.b.2	İş güvenliği eğitimi almamış olan personellerin sertifikalı eğitimler almaları konusunda teşvik edildiği ve takibinin sağlandığı bir yapı oluşturulacaktır.	Okul Müdürü-Müdür Yard.	Tüm yıl

Eylemler

PG.3.1.c

No	Eylem İfadesi	Eylem Sorumlusu	Eylem Tarihi
3.1.c.1	Tam ve sağlıklı hijyeni ön planda tutan bir kurum yapısı oluşturulacaktır.	Okul Müdürü-Müdür Yard.	Tüm yıl

No	Eylem İfadesi	Eylem Sorumlusu	Eylem Tarihi
3.1.c.2	Hijyen belgesi almamış olan personellerin sertifikalı eğitimler almaları konusunda teşvik edildiği ve takibinin sağlandığı bir yapı oluşturulacaktır.	Okul Müdürü-Müdür Yard.	Tüm yıl
3.1.c.3	Temiz Okul-Sağlıklı okul sertifikasına sahip olunan ve korunan bir yapı oluşturulacaktır.	Okul Müdürü-Müdür Yard- stratejik Plan Ekibi	Tüm yıl

Stratejik Hedef 3.2.

Taşımali eğitim kapsamında bulunan okulumuzun taşıma siteminde daha güvenli ve tam kapasiteyle çalıştığı bir yapıya kavuşturulacaktır.

Performans Göstergeleri

No	PERFORMANS GÖSTERGESİ	Mevcut	HEDEF				
		2018	2019	2020	2021	2022	2023
PG.3.2.a	Okulumuza taşıma yoluyla ulaşan öğrenci oranı	80	80	85	87	90	92

Eylemler

PG.3.2.a

No	Eylem İfadesi	Eylem Sorumlusu	Eylem Tarihi
3.2.a.1	Taşımali eğitim kapsamında eğitim bölgemiz sınırları içerisinde bulunan yerleşkelerde güzergah bilgileri titizlikle belirlenecektir.	Stratejik plan Ekibi	Tüm yıl
3.2.a.2	Okulumuz, Taşımali bölgelerdeki öğrenci sayıları Okul yönetimi, köy muhtarları ve velilerin oluşturduğu yapı tarafından titizlikle belirlendiği sisteme kavuşturulacaktır.	Okul İdaresi	Şubat-Mart aylarında
3.2.a.3	Okul taşıma işini yapan şoförlerin seminer ve eğitim almaları konusunda gerekli girişim ve işlemler takip edilecektir.	Okul İdaresi	Tüm yıl
3.2.a.4	Taşımali eğitim kapsamında öğrencisi olan velilerle işbirliği içerisinde yürütülen bir yapı oluşturulacaktır.	Okul idaresi	Tüm yıl
3.2.a.5	Taşımali eğitimin kalitesini artırmak ve sağlıklı işleyişini sağlamak için tüm kurumlarla işbirliği içerisinde olunacaktır.		

V. BÖLÜM: MALİYETLENDİRME

2019-2023 Stratejik Planı Faaliyet/Proje Maliyetlendirme Tablosu

Kaynak Tablosu	2019	2020	2021	2022	2023	Toplam
Genel Bütçe	-	-	-	-	-	-
Valilikler ve Belediyelerin Katkısı	-	-	-	-	-	-
Diğer (Okul Aile Birlikleri)	1250	1562,5	1953,125	2441,406	3051,757	3814,696
TOPLAM	1250	1562,5	1953,125	2441,406	3051,757	3814,696

VI. BÖLÜM: İZLEME VE DEĞERLENDİRME

Okulumuz Stratejik Planı izleme ve değerlendirme çalışmalarında 5 yıllık Stratejik Planın izlenmesi ve 1 yıllık gelişim planının izlenmesi olarak ikili bir ayrıma gidilecektir.

Stratejik planın izlenmesinde 6 aylık dönemlerde izleme yapılacak denetim birimleri, il ve ilçe millî eğitim müdürlüğü ve Bakanlık denetim ve kontrollerine hazır halde tutulacaktır.

Yıllık planın uygulanmasında yürütme ekipleri ve eylem sorumlularıyla aylık ilerleme toplantıları yapılacaktır. Toplantıda bir önceki ayda yapılanlar ve bir sonraki ayda yapılacaklar görüşülüp karara bağlanacaktır.